

# Vouvry

commune

## Centre scolaire Vouvry 2020-2021



Bulletin d'informations destiné aux parents,  
aux élèves et aux enseignant(e)s de la 1H à la 8H

**Ce document confidentiel est à usage interne.  
Il est strictement interdit de le partager ou de le publier**

## **Horaire journalier des classes 1H à 8H**

1H	Matin 07h55–11h10	Mercredi congé toute la journée
2H	Matin 07h55–11h10 Après-midi 13h30 – 16h00	Mercredi congé toute la journée Jeudi congé le matin
3H-8H	Matin 07h55–11h10 Après-midi 13h30 – 16h00	Mercredi congé l'après-midi

Le gong retentit 7 minutes avant l'heure indiquée.

### **Rentrée scolaire**

Chers parents,

Le jour de la rentrée, les 1H seront accueillis le matin à 7h45, sans les 2H, dans la cour de récréation, vers le panneau de leur enseignante. Vous aurez l'occasion de faire connaissance avec elle, de visiter la classe et d'aider votre enfant dans ses premiers pas d'écolier (présence vivement conseillée d'au moins un parent par enfant). Vous pourrez rester le temps nécessaire durant cette matinée qui se terminera à 11h10.

Les 2H auront congé le matin et viendront l'après-midi de 13h30 à 16h00.

De plus amples informations vous parviendront par un courrier de l'enseignante, début août.

### **Absences et congés**

Les parents sont tenus d'envoyer leurs enfants à l'école et de justifier toute absence.

Voir règlement cantonal en ce qui concerne les dispositions spécifiques aux absences et aux congés.

Les absences pour cause de maladie doivent être absolument annoncées. Laisser un message sur le répondeur avant 07h40 :

pour les 1H et 2H : **024 481 56 89**

pour les 3H à la 8H : **024 482 12 46**

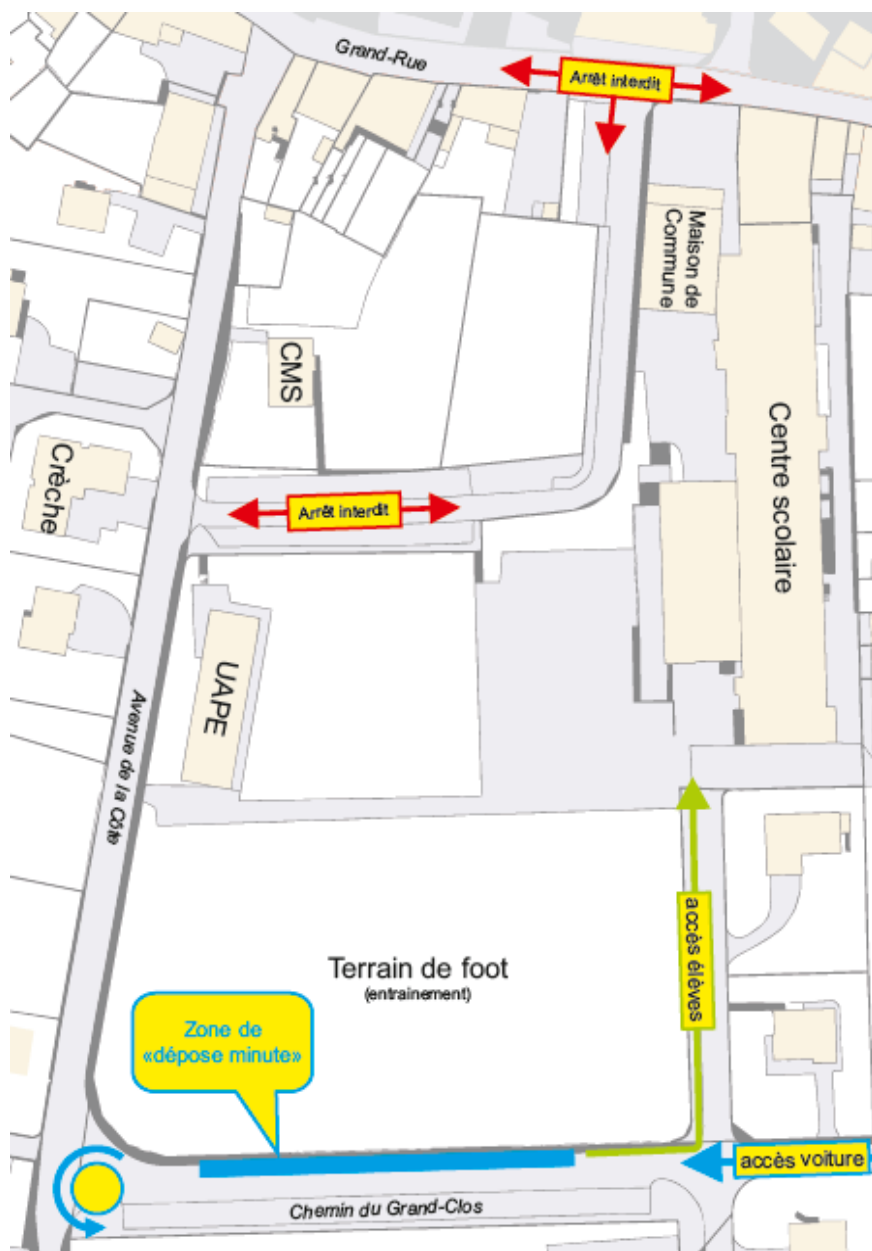
## Sécurité des élèves

La Commune de Vouvry a mis en place une zone de « **dépose-minute** » permettant aux parents de déposer leurs enfants en toute sécurité. Cette zone se situe vers le terrain de football, au chemin du Grand-Clos.

Pour garantir la sécurité de tous les enfants qui se rendent ou qui sortent de l'école, nous vous prions de respecter les indications suivantes :

→ Utilisation de la zone de « **dépose-minute** » pour garantir la sécurité de tous les élèves du centre scolaire

→ **Aucun arrêt** pour déposer un ou des élèves dans la Grand-Rue et sur le parking des écoles



A la rentrée des classes le matin et l'après-midi, les élèves attendent les enseignants dans la cour de récréation selon les indications reçues en début d'année scolaire. Les parents respectent les zones d'attente (à proximité du monument de la salle Arthur Parchet, sur les trottoirs du Chemin des Ecoliers ou dans le préau de la salle de gym, selon le plan ci-dessous) et n'accèdent pas à la cour d'école. Les mêmes zones d'attente sont à respecter à la fin des cours.

Pour les 1H-2H, les parents ont la possibilité d'accompagner les enfants dans la cour d'école jusqu'à la rentrée des vacances d'automne. Passé ce délai, ils se tiendront dans les zones d'attente mentionnées ci-dessus.

Afin de faciliter les déplacements des classes, les parents ne s'engagent pas dans les escaliers en même temps que les classes.



L'accès au bâtiment scolaire est interdit à toute personne n'y ayant pas été conviée, soit par la dentiste scolaire, soit par la direction de l'UAPE, soit par un enseignant.

## Horaires des transports scolaires

### Miex – Vouvry

Classes	Jours	Miex Flon	Miex Village	Centre Scolaire	Bus
1H à 2H	lu-ma-je-ve	07h25	07h28	07h44	Car postal
3H à 8H	lu-ma-me-je-ve	07h25	07h28	07h44	Car postal
2H à 8H	lu-ma-je-ve	12h50	12h55	13h12	Car postal

### Vouvry – Miex

Classes	Jours	Centre Scolaire	Miex Village	Miex Flon	Bus
1H à 2H	lu-ma-je-ve	11h20	11h37	11h40	Car postal
3H à 8H	lu-ma-me-je-ve	11h20	11h37	11h40	Car postal
2H à 8H	lu-ma-je-ve	16h10	16h27	16h30	Car postal

### La Franca – Vouvry

Classes	Jours	La Franca	Centre Scolaire	Bus
3H à 8H	lu-ma-mer-je-ve	07h25	07h40	Communal
3H à 8H	lu-ma-je-ve	13h05	13h25	Communal

### Vouvry – La Franca

Classes	Jours	Centre Scolaire	La Franca	Bus
3H à 8H	lu-ma-mer-je-ve	11h15	11h20	Communal
3H à 8H	lu-ma-je-ve	16h05	16h10	Communal

### La Trompaz – Vouvry

Classes	Jours	La Trompaz	Centre Scolaire	Bus
2H	lu-ma-je-ve	07h30	07h40	Communal
3H à 8H	lu-ma-mer-je-ve	07h30	07h40	Communal
2H à 8H	lu-ma-je-ve	13h10	13h25	Communal

### Vouvry – La Trompaz

Classes	Jours	Centre Scolaire	La Trompaz	Bus
2H	lu-ma-je-ve	11h15	11h25	Communal
3H à 8H	lu-ma-mer-je-ve	11h15	11h25	Communal
2H à 8H	lu-ma-je-ve	16h05	16h15	Communal

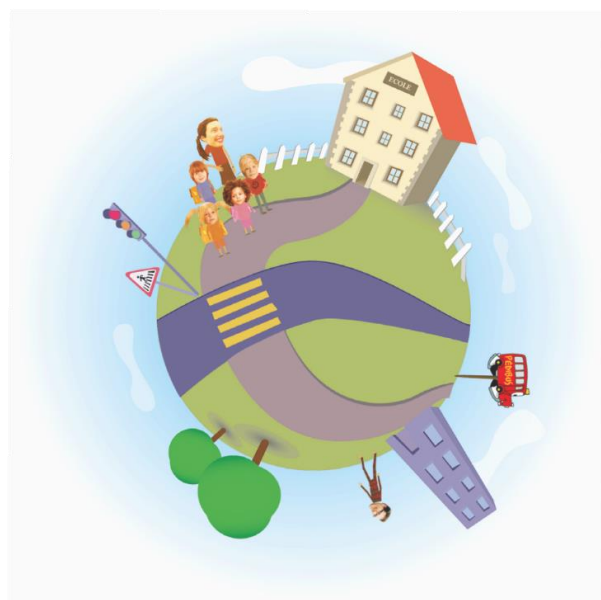
### Avenue Savoie 75 – Vouvry

Classes	Jours	Av.Savoie 75	Centre Scolaire	Bus
2H	lu-ma-je-ve	07h35	07h40	Communal
3H à 8H	lu-ma-mer-je-ve	07h45	07h40	Communal
2H	lu-ma-je-ve	13h15	13h25	Communal
3H à 8H	lu-ma-je-ve	13h15	13h25	Communal

### Vouvry - Avenue Savoie 75

Classes	Jours	Centre Scolaire	Av. Savoie 75	Bus
2H	lu-ma-je-ve	11h15	11h30	Communal
3H à 8H	lu-ma-mer-je-ve	11h15	11h30	Communal
2H	lu-ma-je-ve	16h05	16h25	Communal
3H à 8H	lu-ma-je-ve	16h05	16h25	Communal

# Vous avez pensé au **Pedibus** ?



## Le Pedibus

C'est gratuit, propre et efficace, et ça rend service !

Avec la rentrée scolaire se pose à nouveau le casse-tête de l'organisation des trajets vers l'école. **Nous sommes plusieurs parents à prendre le même chemin, alors pourquoi ne pas partager les trajets ?**

### Connaissez-vous déjà le **Pedibus** ?

C'est un moyen sain, gai, économique et convivial de se rendre à l'école.

Il y a aujourd'hui plusieurs centaines de lignes à travers la Suisse romande, dont une vingtaine en Valais.

### Les avantages du **Pedibus**

Le système Pedibus permet notamment :

- D'assurer un maximum de sécurité aux enfants sur le chemin de l'école.
- De responsabiliser l'enfant aux dangers de la route.
- De simplifier la vie des parents en les soulageant de nombreux trajets.
- De favoriser les contacts et la convivialité dans le quartier ou le village.

### Vous désirez plus d'**informations** ?



APE Vouvry  
Marie\_laure Obradovic

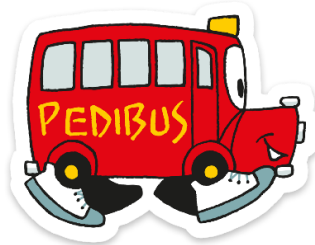


079 / 687 36 13

### Comment fonctionne le **Pedibus** ?

Un parent attend les enfants inscrits aux arrêts du Pedibus marqués par un panneau. Il les accompagne jusqu'à l'école selon un itinéraire défini. Ce sont les parents utilisateurs qui déterminent l'horaire et l'emplacement des arrêts, ainsi que le tracé. Ils conduisent le Pedibus à tour de rôle.

Le bpa (bureau de prévention des accidents) soutient le Pedibus en proposant à tous les conducteurs une assurance accident et responsabilité civile gratuite.



[a pevouvry@gmail.com](mailto:a pevouvry@gmail.com)



[www.pedibus.ch](http://www.pedibus.ch)

## **Association de parents d'élèves de Vouvry (APE)**

**Mme Sophie Huot**

[apevouvry@gmail.com](mailto:a pevouvry@gmail.com)

**Tél : 079 454 24 57**

« L'APE est là pour vous, elle représente les parents d'élèves »

Parti d'une volonté d'offrir aux parents un lieu d'échanges et de communication pour permettre d'accompagner et de soutenir au mieux son enfant durant son parcours scolaire, un groupe de parents a décidé de mettre en place une APE. Cette association est ouverte à tous les parents d'enfants fréquentant l'école obligatoire, post obligatoire ou professionnelle. Créée le 27 novembre 2017, l'APE de Vouvry a le soutien de la commune et des Ecoles du Haut-Lac. [www.facebook.com/apevouvry](http://www.facebook.com/apevouvry)

## **Service Accueil de l'Enfance**

[enfance.vouvry@gmail.com](mailto:enfance.vouvry@gmail.com)

**Crèche « Les Cradzés »**

**Tél : 024 481 11 54**

Accueil des enfants entre 18 mois et 4 ans (préscolaires), du lundi au vendredi, de 06h45 à 18h30, toute l'année, excepté les jours fériés et durant 4 semaines l'été. Pour les vacances et fermetures voir le calendrier sur le site internet : [www.vouvry.ch](http://www.vouvry.ch)

**Unité d'Accueil Pour Ecoliers (UAPE) « Le Bout de Ficelle»**

**Tél : 024 481 54 90**

Accueil des enfants entre 4 ans et 12 ans, du lundi au vendredi, de 06h45 à 18h30.

Pour les vacances et fermetures voir le calendrier sur le site internet : [www.vouvry.ch](http://www.vouvry.ch)

Directrice du service Accueil de l'Enfance :

**Tél : 024 482 12 50**

**Fax : 024 482 12 13**

Les deux structures accueillent en priorité les enfants de la commune dont les parents travaillent. Le tarif tient compte de la situation financière des parents. Toutes ces informations peuvent être consultées sur le site internet : [www.vouvry.ch](http://www.vouvry.ch)

## **Centre de loisirs et rencontres La Cimenterie**

**M. Stéphane Burnier**

[cimenterie.vouvry@bluewin.ch](mailto:cimenterie.vouvry@bluewin.ch)

**Tél : 079 643 20 61**

Le centre de loisirs et rencontres la Cimenterie à Vouvry Rue de la Cimenterie (près de la gare) offre des moments conviviaux dans un cadre accueillant et sécurisant. C'est un lieu où les jeunes ont la possibilité de créer des projets et de les réaliser, mais aussi de se retrouver dans un espace de détente et de rencontre. Des activités récréatives, ludiques et conviviales sont proposées via un flyer distribué aux élèves. Ces activités se déroulent certains mercredi et vendredi durant l'année scolaire.

La maison est ouverte :  
Les mardis, jeudis et samedis de 15h00 à 19h00  
Les mercredis de 14h00 à 19h00  
Les vendredis de 15h00 à 22h00

Travailleur hors murs **M. Julien Félix** [julien.felix@chablais.ch](mailto:julien.felix@chablais.ch)

**Tél : 079 960 90 06**

Le travailleur social a été engagé par la commune de Vouvry. Il peut être amené à collaborer avec notre établissement en fonction de la situation.

[explore.rero.ch/vs](http://explore.rero.ch/vs) catalogue en ligne

La bibliothèque située à la Grand-Rue 23 est ouverte au public et aux élèves :

Lundi, Mardi et Jeudi : de 15h00 à 17h30

Mercredi : de 09h00 à 11h00 et de 14h00 à 18h30

**Fermetures annuelles** : semaine de Pâques : fermeture durant la semaine après le lundi de Pâques -  
Été : fermeture tout le mois de juillet - Fêtes de fin d'année : fermeture entre Noël et Nouvel An.

Différents ouvrages, revues et DVD sont proposés aux enfants, adolescents et adultes. Le prêt et la carte de lecteur sont gratuits. Un poste de recherche, une photocopieuse, des places de travail ou de lecture sont également à disposition durant les heures d'ouverture.

**Ludothèque - Ludomino**[secretariat@ludomino.ch](mailto:secretariat@ludomino.ch)

Tél : 024 481 14 79

La ludothèque située à la ruelle des Lavandières 1 est ouverte au public le mardi de 16h00 à 18h00 et le mercredi de 09h30 à 11h30. Elle répond à vos appels téléphoniques uniquement pendant l'ouverture. Elle propose près de 1200 jeux à découvrir, louer et même essayer sur place. Des activités-jeux peuvent être organisées pour les enseignants qui le demandent.

**Abonnement** : CHF 20.- par famille et par an

**Locations** : CHF 1.- à 3.- par jeu, pour une durée de 3 semaines

**Liste de matériel à se procurer et à apporter le 1<sup>er</sup> jour d'école****Matériel de base**

Nous conseillons aux parents d'acheter pour leur enfant des sacs d'école aux parois rigides afin de protéger le matériel.

Tout le petit matériel qui était autrefois demandé est dorénavant fournit par la commune. Il reste propriété de l'école.



Le matériel perdu ou abîmé sera remplacé aux frais des parents.

Les livres sont « doublés » de suite en début d'année, sans mettre de papier autocollant ni de scotch sur les ouvrages appartenant à l'école.

Veuillez noter le nom de l'élève sur les livres, cahiers, chemises, etc au moyen d'étiquettes.

Liste de matériel	3H	4H	5H	6H	7H	8H
Sac d'école	X	X	X	X	X	X
Trousse	X	X	X	X	X	X
Tablier avec crochet pour ACM (ou chemise à manches longues)	X	X	X	X	X	X
Pantoufles (talons fermés pour les petits)	X	X	X	X	X	X
2 boîtes de mouchoirs	X	X	X	X	X	X
Habits de gymnastique	X	X	X	X	X	X
Pantoufles rythmiques	X	X				
Baskets semelles no marking			X	X	X	X
Sac en tissu marqué du nom (gym)	X	X	X	X	X	X
Affaires de douche					X	X
Affaires piscine (maillot de bain 1 pièce + bonnet plastique pour cheveux longs + linge)	X	X	X	X	X	X
Lunettes de natation			X	X	X	X



